

BỘ Y TẾ**CỘNG HÒA XÃ HỘI CHỦ NGHĨA VIỆT NAM
Độc lập – Tự do – Hạnh phúc**Số: **2987** / BYT-BHHà Nội, ngày **01** tháng 6 năm 2017V/v triển khai ứng dụng
Gateway tại các cơ sở KCB**Kính gửi: Sở Y tế các tỉnh/thành phố trực thuộc Trung ương**

Thực hiện Kế hoạch số 266/KH-BYT ngày 10/3/2017 của Bộ Y tế về ứng dụng công nghệ thông tin trong quản lý khám chữa bệnh bảo hiểm y tế (BHYT) năm 2017, trên cơ sở kiểm tra thực tế một số địa phương, Bộ Y tế tiến hành triển khai hệ thống ứng dụng chuyển dữ liệu đồng thời (Gateway) nhằm hỗ trợ cơ sở khám chữa bệnh chuyển dữ liệu khám chữa bệnh và thanh toán BHYT từ cơ sở khám chữa bệnh tới Bộ Y tế và cơ quan Bảo hiểm xã hội chỉ qua một lần thao tác. Để bảo đảm lộ trình thực hiện theo đúng kế hoạch đã đề ra, Bộ Y tế đề nghị Quý Sở chỉ đạo các cơ sở KCB trên địa bàn thuộc quyền quản lý triển khai ứng dụng gateway từ ngày 05/6/2017 và thực hiện ngay một số việc sau:

1. Cài đặt và sử dụng phần mềm ứng dụng chuyển dữ liệu đồng thời từ cơ sở KCB tới Bộ Y tế và cơ quan BHXH (theo hướng dẫn và số điện thoại hotline hỗ trợ gửi kèm); Phối hợp với doanh nghiệp công nghệ thông tin trên địa bàn tiến hành triển khai hỗ trợ các cơ sở khám bệnh, chữa bệnh áp dụng hệ thống Gateway để chuyển dữ liệu điện tử.

- Các cơ sở KCB tuyến tỉnh cài đặt và hoàn thành trước ngày **16/6/2017**;
- Các cơ sở KCB tuyến huyện, Trạm y tế xã cài đặt và hoàn thiện trước ngày **15/7/2017**.

2. Duy trì việc chuyển dữ liệu thường xuyên, liên tục qua Gateway ngay sau khi cài đặt hoàn thành.

3. Cử cán bộ đầu mối trực tiếp theo dõi và xử lý các tình huống phát sinh khi thực hiện ứng dụng gateway, ghi chép, tổng hợp các vấn đề cần điều chỉnh.

4. Giám đốc Sở Y tế chịu trách nhiệm trước Bộ trưởng Bộ Y tế về kết quả triển khai ứng dụng Gateway.

5. Sở Y tế tổng hợp các vấn đề cần điều chỉnh, các nội dung cần rút kinh nghiệm trong cài đặt và sử dụng Gateway, báo cáo về Bộ Y tế trước 20/6/2017.

Thông tin chi tiết xin liên hệ ThS. Đoàn Quốc Dân, ĐT: 091.308.2868./.

Nơi nhận:

- Như trên;
- TT Phạm Lê Tuấn (để báo cáo);
- BHXH Việt Nam (để phối hợp);
- Các Vụ, Cục: KCB, KH-TC, CNTT, QL Dược, TTB&CTYT;
- Lưu: VT, BH.

**TL. BỘ TRƯỞNG
KT. VỤ TRƯỞNG VỤ BẢO HIỂM Y TẾ
PHÓ VỤ TRƯỞNG****Đặng Hồng Nam**

09863378

DANH SÁCH CÁN BỘ KỸ THUẬT HỖ TRỢ CÀI ĐẶT GATEWAY
(Ban hành kèm theo Công văn số /BYT-BH ngày 01/6/2017)

| STT | HỌ TÊN | SỐ ĐIỆN THOẠI | SKYPE |
|-----|-------------------|---------------|-------------------|
| 1 | Vương Văn Linh | 0912001011 | linhvv2805 |
| 2 | Nguyễn Thanh Nam | 0912467246 | prettyfly106 |
| 3 | Nguyễn Việt Trung | 0888524498 | trungnv0412 |
| 4 | Nguyễn Minh Đức | 0888541011 | live:pinkbeat80vn |
| 5 | Quách Đình Thắng | 0888501316 | live:thangqd |
| 6 | Nguyễn Thị Hà | 0948860910 | nguyenha_ifi |
| 7 | Nguyễn Thái Sơn | 0915371154 | sonnt.vietstone |
| 8 | Nguyễn Hải | 0936079687 | hain2901 |
| 9 | Bùi Xuân Lịch | 0944921069 | lichbx |
| 10 | Lê Văn Tuyền | 0919249247 | levantuy.it |
| 11 | Đoàn Diệu Linh | 0914003781 | live:phong2111 |

TÀI LIỆU HƯỚNG DẪN CÀI ĐẶT VÀ SỬ DỤNG HỆ THỐNG GATEWAY TIẾP NHẬN HỒ SƠ KHÁM, CHỮA BỆNH BHYT

(Ban hành kèm theo Công văn số /BYT-BH ngày 01/6/2017 của Bộ Y tế)

I. MỞ ĐẦU

1.1. Mục đích tài liệu

- Tài liệu nhằm mục đích hướng dẫn cài đặt Gateway cho các cơ sở khám, chữa bệnh download và cài đặt Gateway.
- Cung cấp các thông tin và các bước để sử dụng và nâng cấp khi có yêu cầu.

1.2. Phạm vi

- Tài liệu này áp dụng cho các cơ sở khám, chữa bệnh khi download cài đặt Gateway.

II. HƯỚNG DẪN CÀI ĐẶT VÀ SỬ DỤNG

II.1. Yêu cầu về môi trường

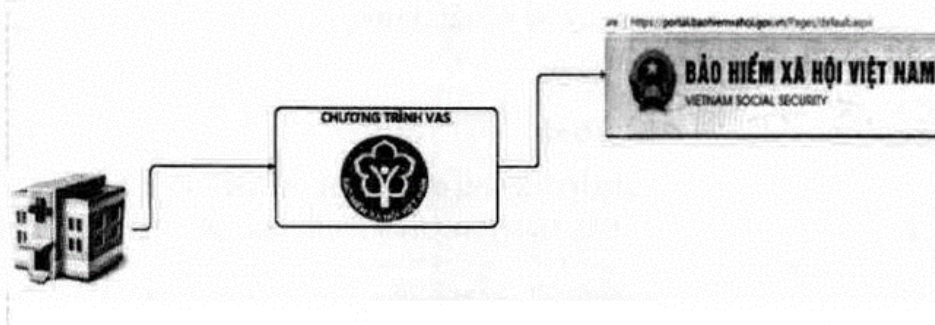
- Hệ điều hành: Hỗ trợ cài đặt trên hệ điều hành từ Windows 7 trở lên.

II.2. Cấu hình cài đặt

CSYT sẽ tiến hành tuân tự hai Bước cài đặt dưới đây, **Bước 1** là phần cài đặt chung chương trình Gateway từ Công dữ liệu y tế, **Bước 2** là phần thiết lập các thông tin chương trình, CSYT căn cứ thực tế triển khai phần mềm khám chữa bệnh (KCB) tại đơn vị (được chia ra làm 3 loại cài đặt) để tiến hành thiết lập đúng trường hợp.

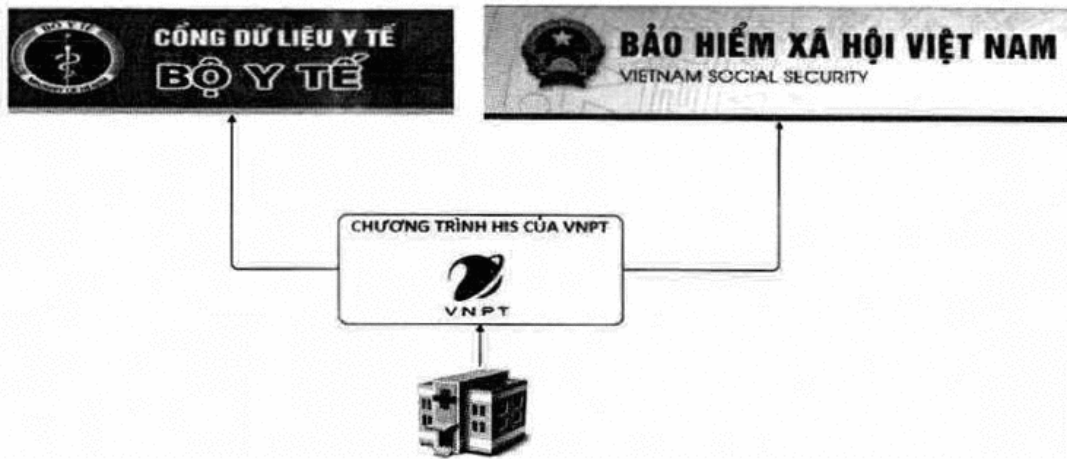
Căn cứ thực tế triển khai phần mềm khám chữa bệnh (KCB) tại các Cơ sở y tế (CSYT), chia các CSYT ra làm 3 loại cài đặt dưới đây.

1. Đối với CSYT hoàn toàn sử dụng chương trình VAS để đẩy hồ sơ lên Cổng giám định BHYT.



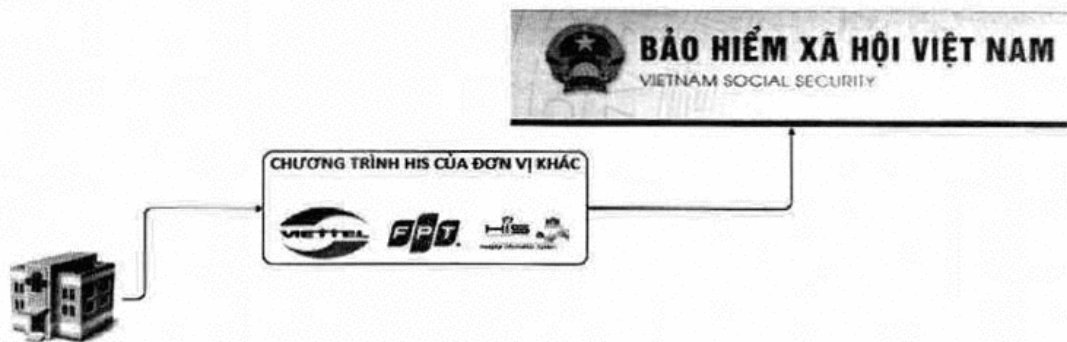
Các hồ sơ VAS đẩy thành công sẽ được lưu trữ trên cấu trúc thư mục Ổ cứng:\Teca\VAS\KetQua\tiếp nhận thành công, Gateway sẽ trở vào thư mục này để tự động lấy hồ sơ đẩy lên Cổng dữ liệu y tế.

2. Đối với CSYT sử dụng chương trình HIS của VNPT để đẩy hồ sơ lên 2 Cổng dữ liệu y tế và Cổng giám định BHYT.



Do các hồ sơ đã được chương trình HIS chịu trách nhiệm đẩy lên 2 Cổng, việc cài đặt chương trình VAS client chỉ để đẩy lại các hồ sơ bị lỗi đã được sửa lên Cổng giám định nên phần cài đặt Gateway cho Loại 2 này giống hệt như Loại 1.

- Đối với CSYT sử dụng chương trình HIS không phải của VNPT để đẩy hồ sơ lên Cổng giám định BHYT.

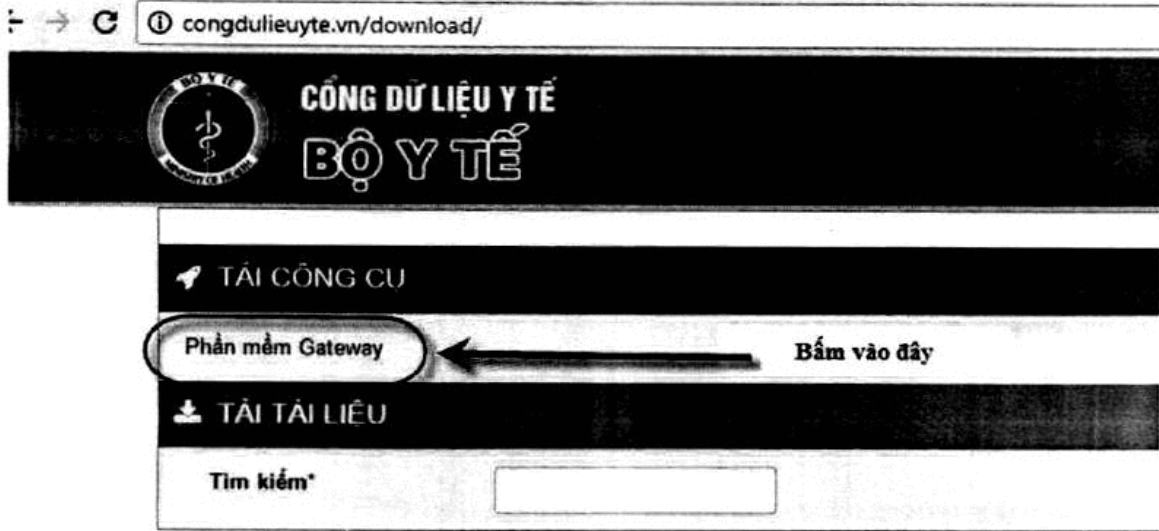


Do các chương trình HIS này đã đẩy hồ sơ lên Cổng giám định BHYT thành công qua webservice, nên chương trình HIS cũng phải cấu hình để đẩy hồ sơ lên Cổng dữ liệu y tế qua webservice, chi tiết tài liệu phục vụ kết nối qua webservice đơn vị có thể lấy về từ tài nguyên của Cổng dữ liệu y tế.

Bước 1: Cài đặt chương trình

- Người sử dụng vào trang chủ của Cổng dữ liệu y tế của Bộ Y tế tại địa chỉ <http://congdlieuyte.vn>, tiếp theo tiến hành cài đặt Gateway như hình dưới





Chương trình: Gateway tiếp nhận dữ liệu KCB

Phiên bản: 1.0.0.43

Bản quyền: Bộ Y Tế

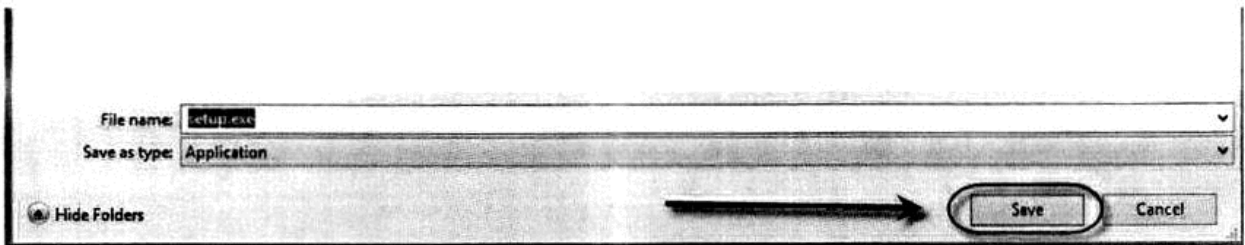
Yêu cầu cài đặt:

- Microsoft .NET Framework 4 (x86 and x64)

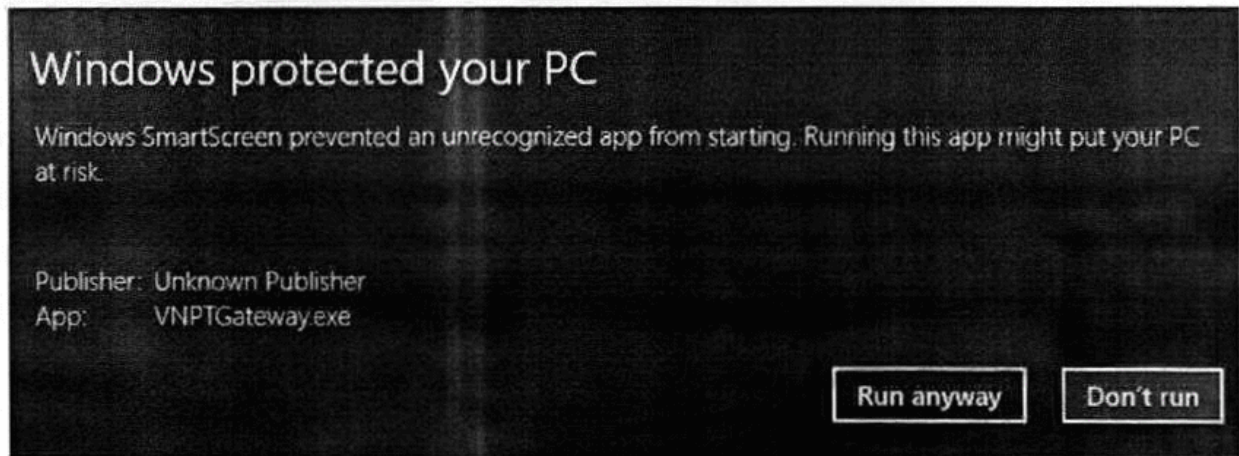
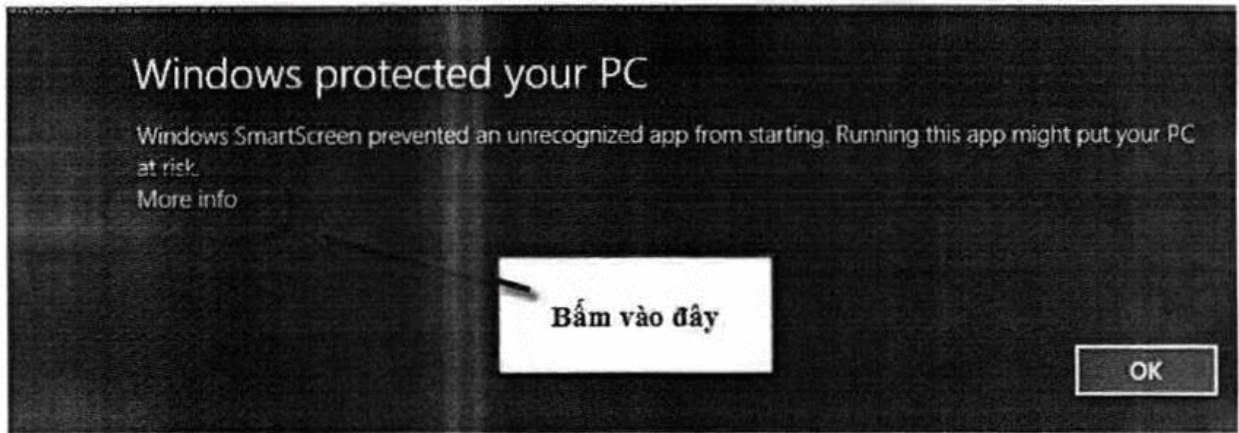
Nếu chương trình đã được cài đặt trước đó, bạn có thể **chạy** ứng dụng ngay. Nếu chưa cài đặt, nhấn vào nút cài đặt phía dưới để tiến hành cài đặt.



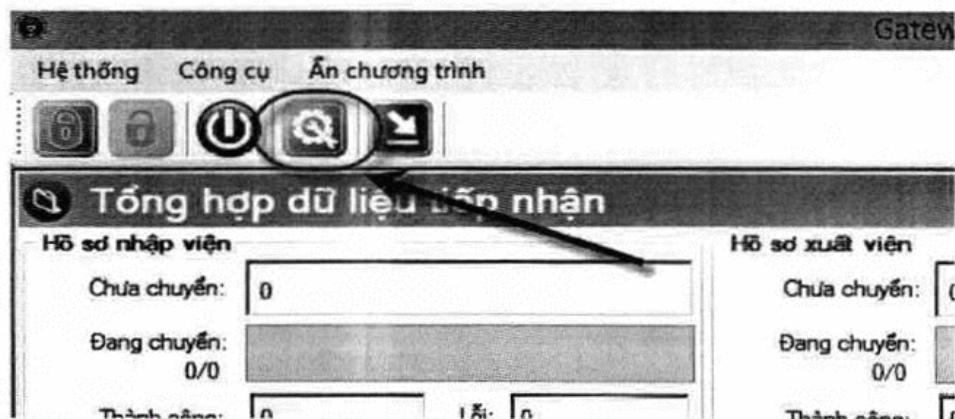
BẤM "Cài đặt" để tiến hành cài đặt chương trình



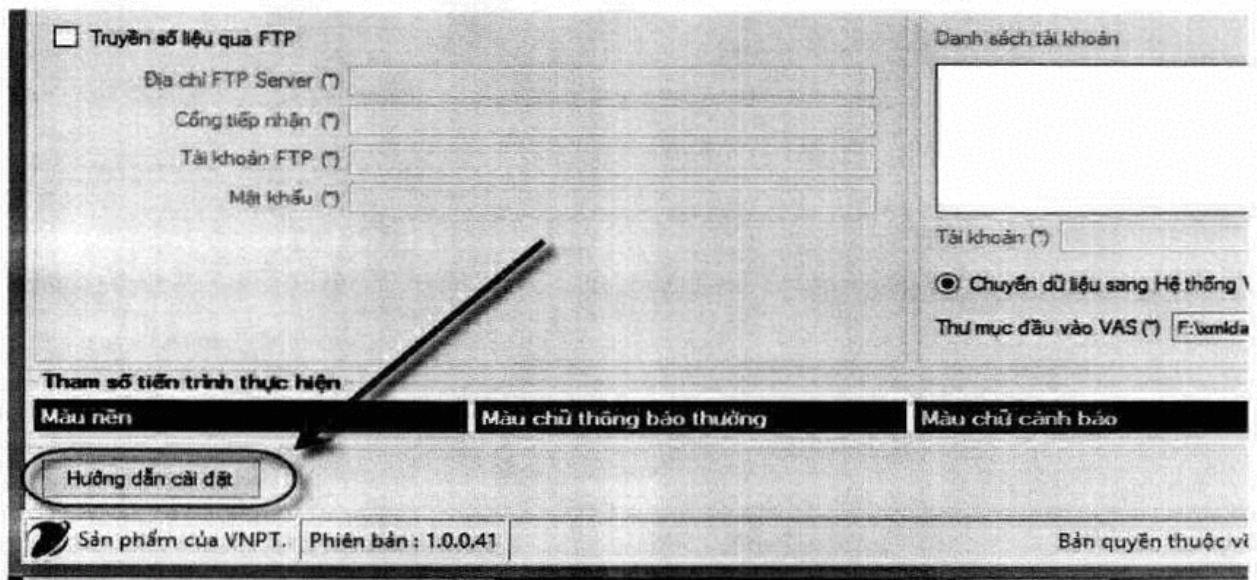
Tiếp theo click đúp file setup.exe để chạy chương trình, màn hình dưới đây sẽ xuất hiện



Sau khi bấm chạy cài đặt ứng dụng, chạy lần đầu tiên sẽ bắt người dùng thiết lập tham số kết nối, người dùng cũng có thể chọn cấu hình từ liên kết như hình dưới



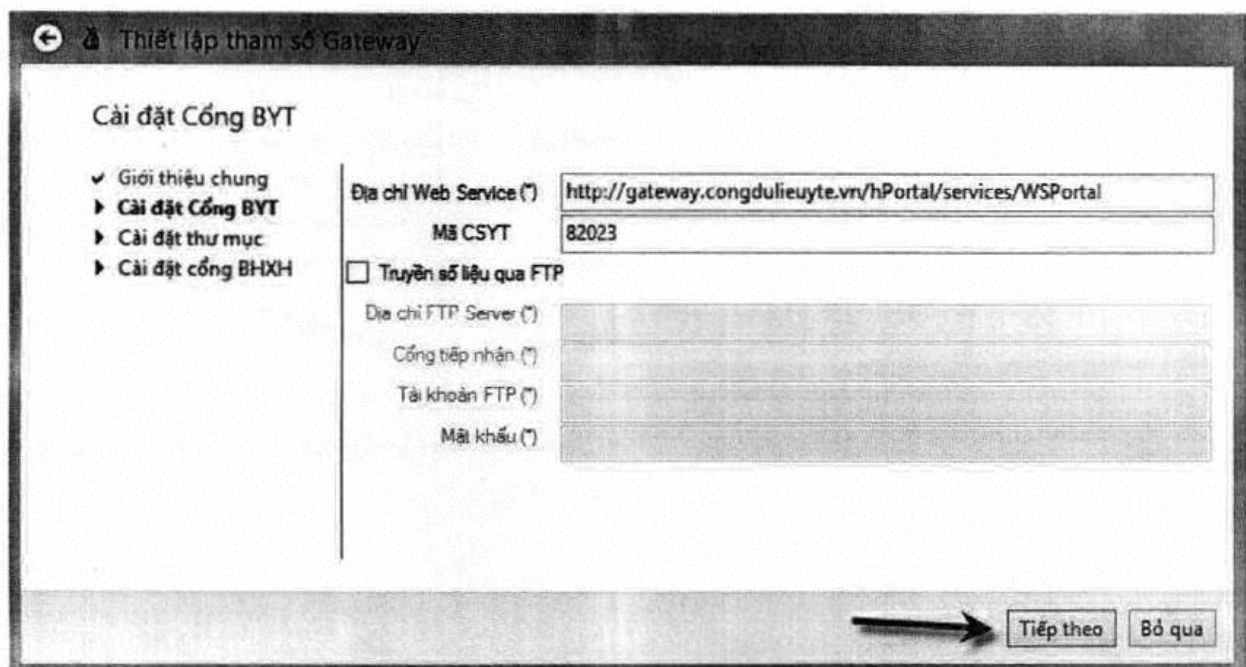
09863378

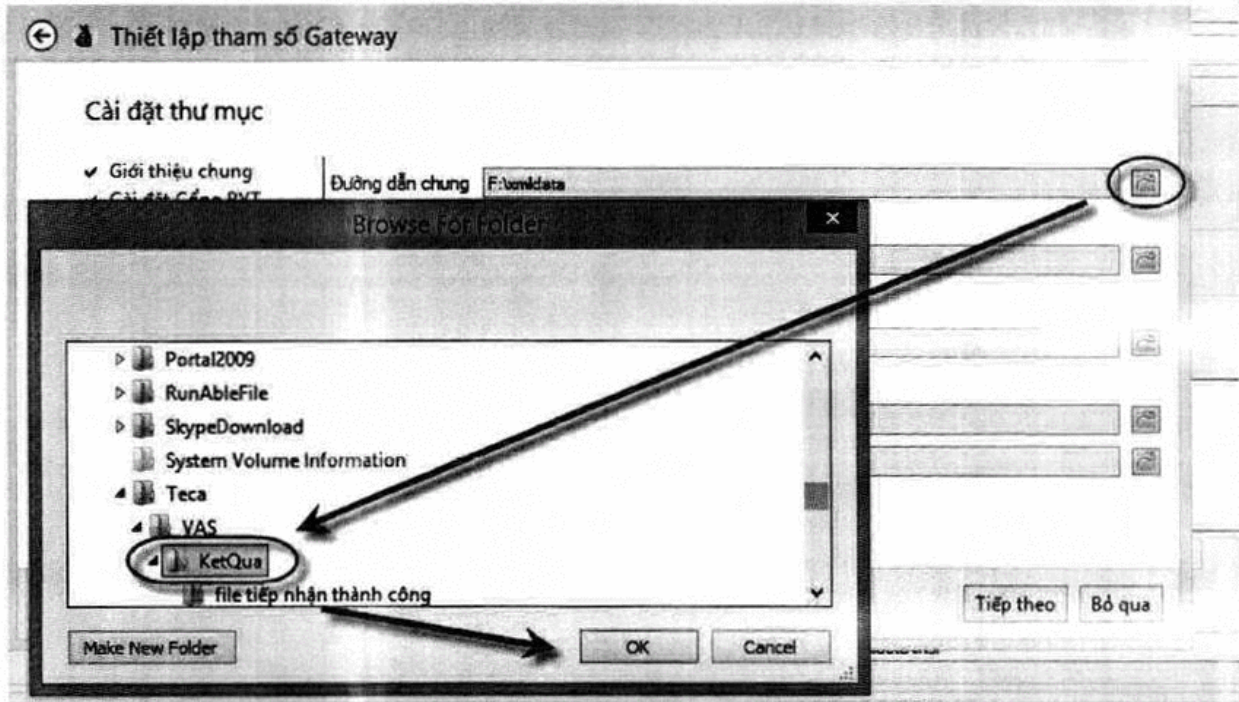


Bước 2: Thiết lập các thông tin chương trình

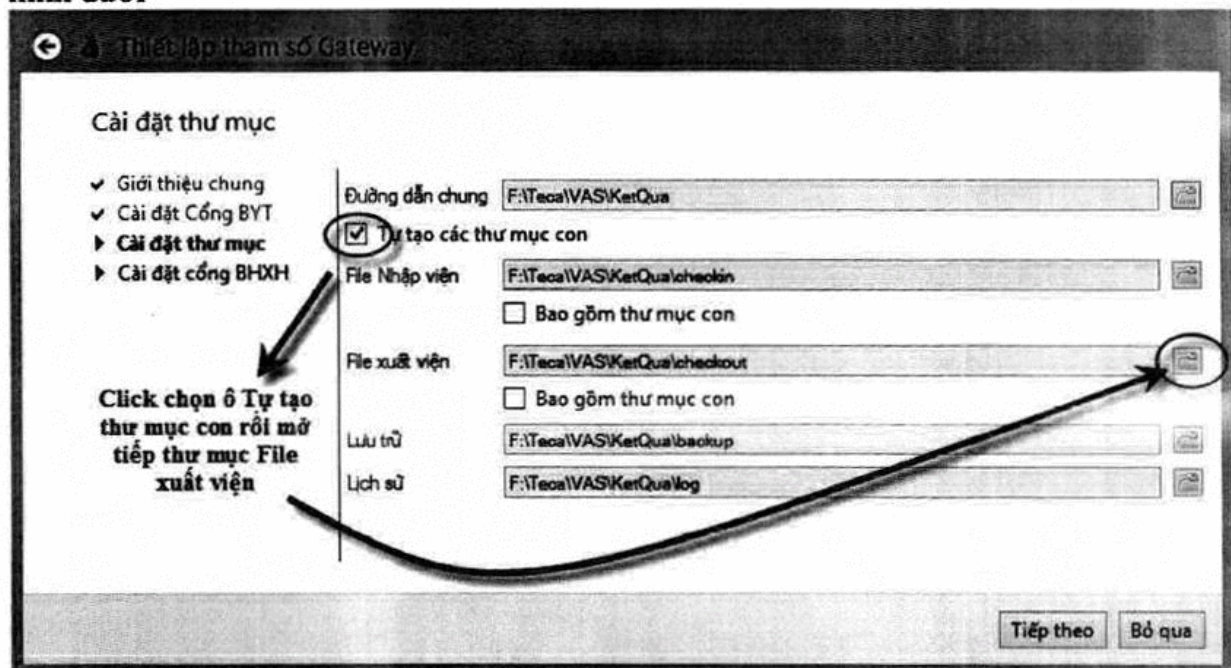
- Loại 1: CSYT hoàn toàn sử dụng chương trình VAS để đẩy hồ sơ lên Cổng giám định BHYT.

Đối với những đơn vị này, dữ liệu đã được VAS đẩy lên Cổng giám định thành công, nên việc cài đặt Gateway sẽ tự động lấy các hồ sơ đã gửi giám định để gửi lên Cổng dữ liệu y tế, CSYT chỉ cài đặt và bật Gateway lên là xong, các thao tác hàng ngày với chương trình VAS vẫn giữ nguyên. Thao tác các bước cài đặt như sau:

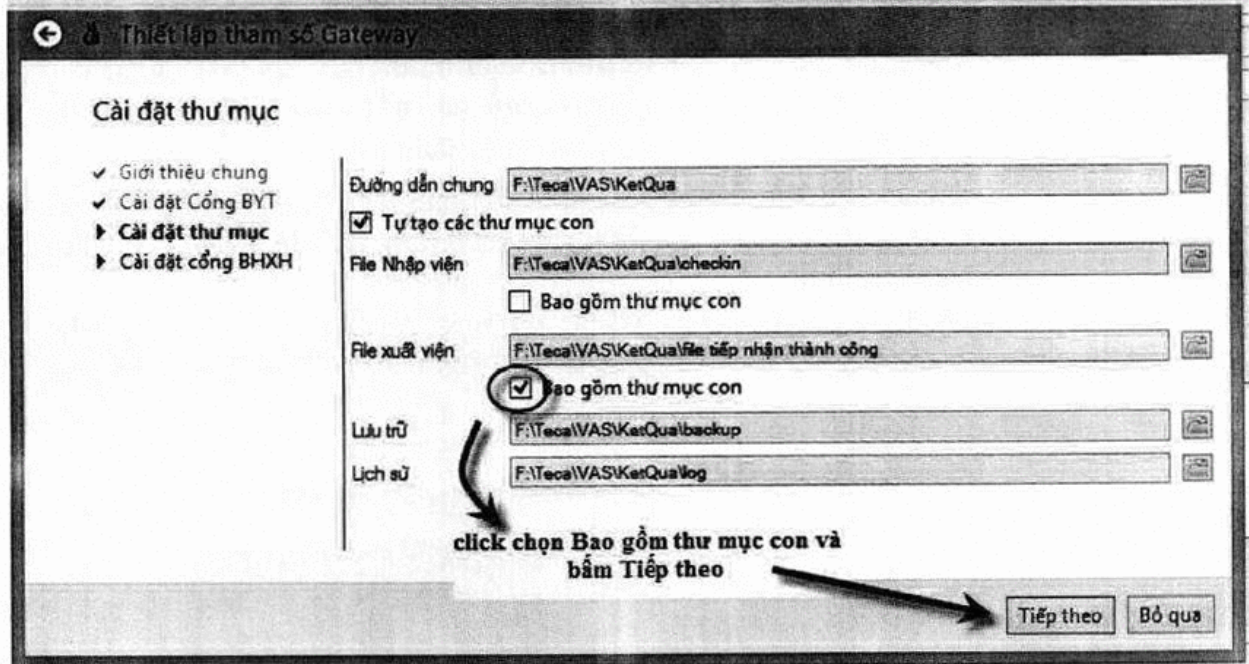
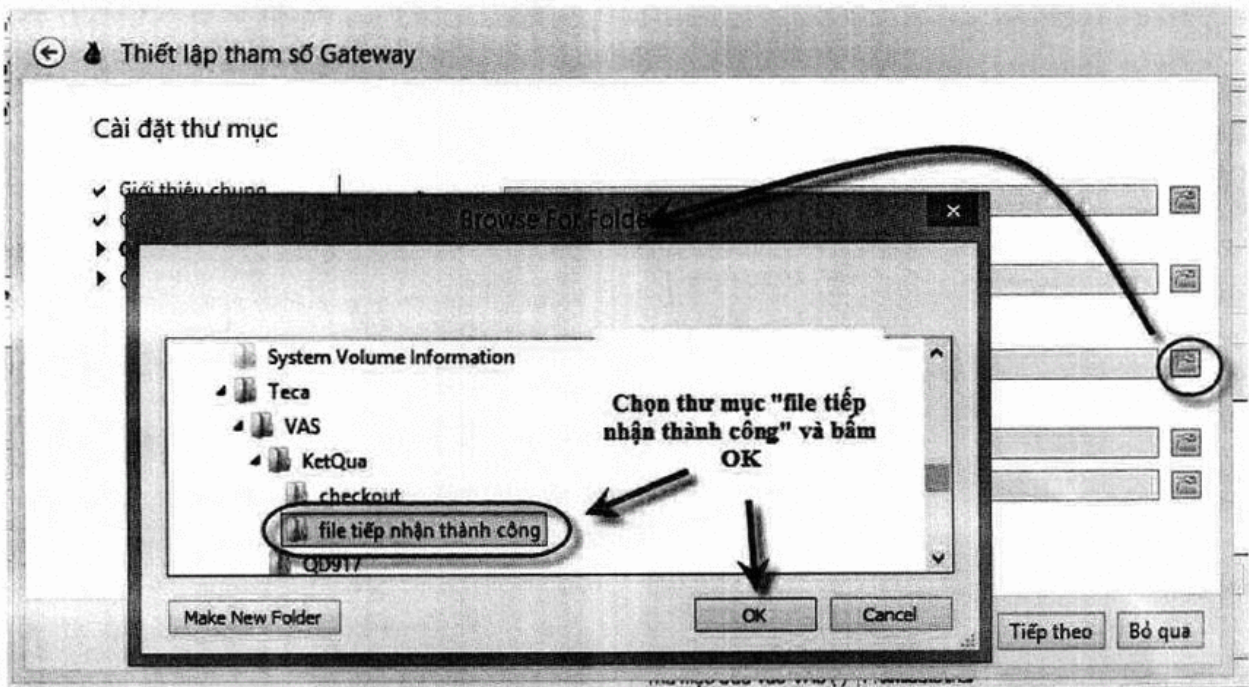




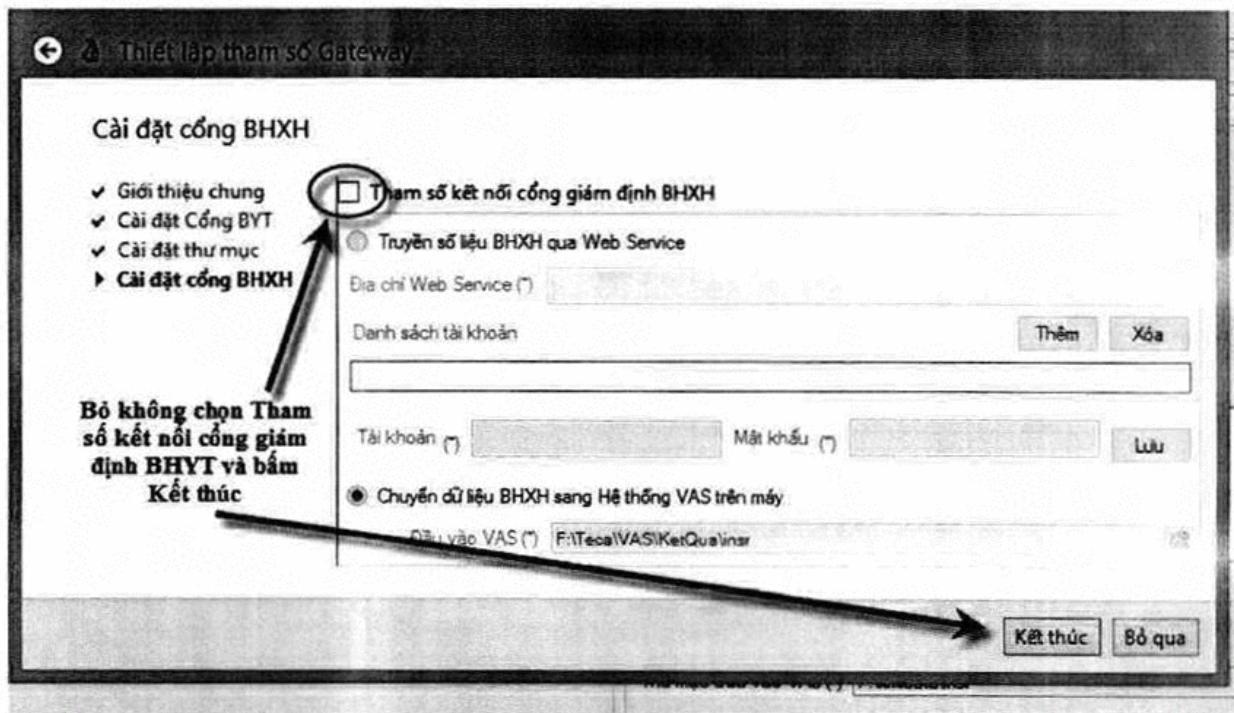
Tiếp theo file xuất viện trở tiếp tới thư mục “file tiếp nhận thành công” như hình dưới



09863378

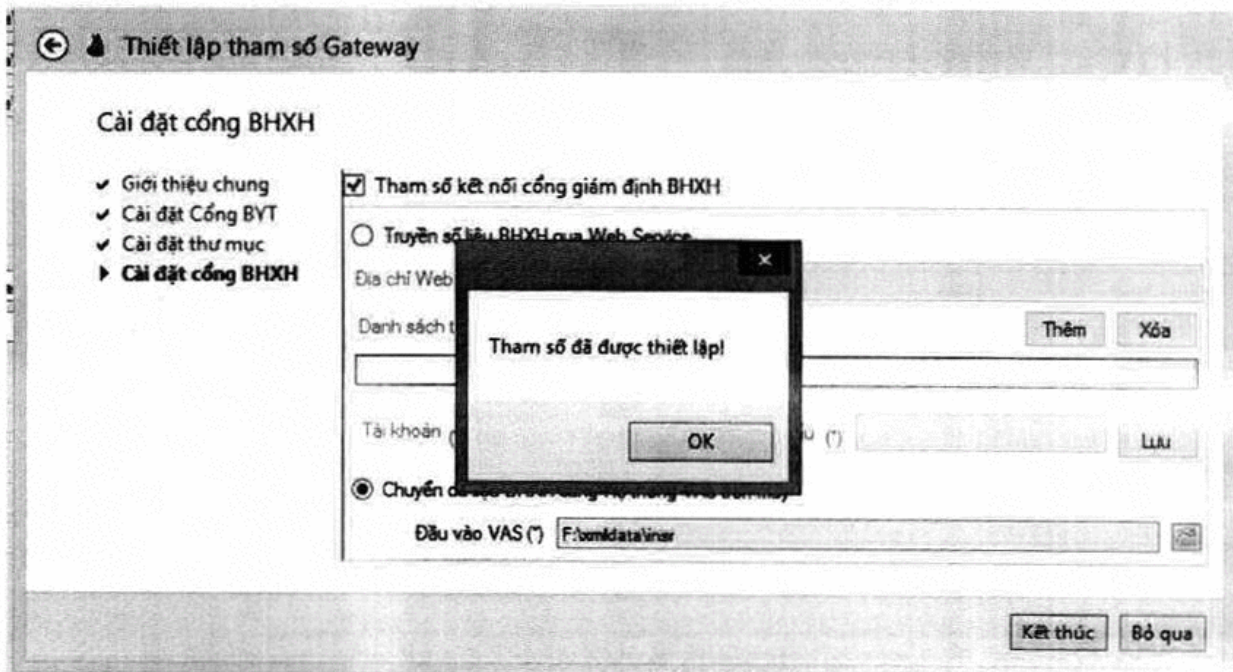


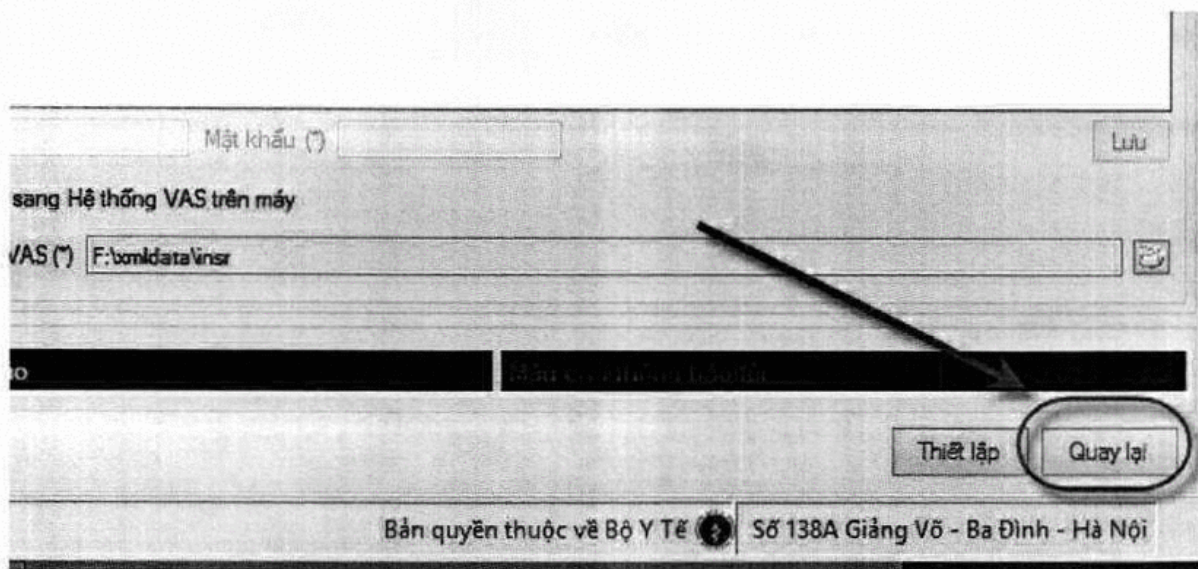
09863378



Với thiết lập này, hồ sơ nhập viện muốn đẩy lên phải được copy vào thư mục F:\Teca\VAS\KetQua\checkin, hồ sơ xuất viện sẽ tự động được lấy từ chương trình VAS để đẩy lên khi Gateway hoạt động.

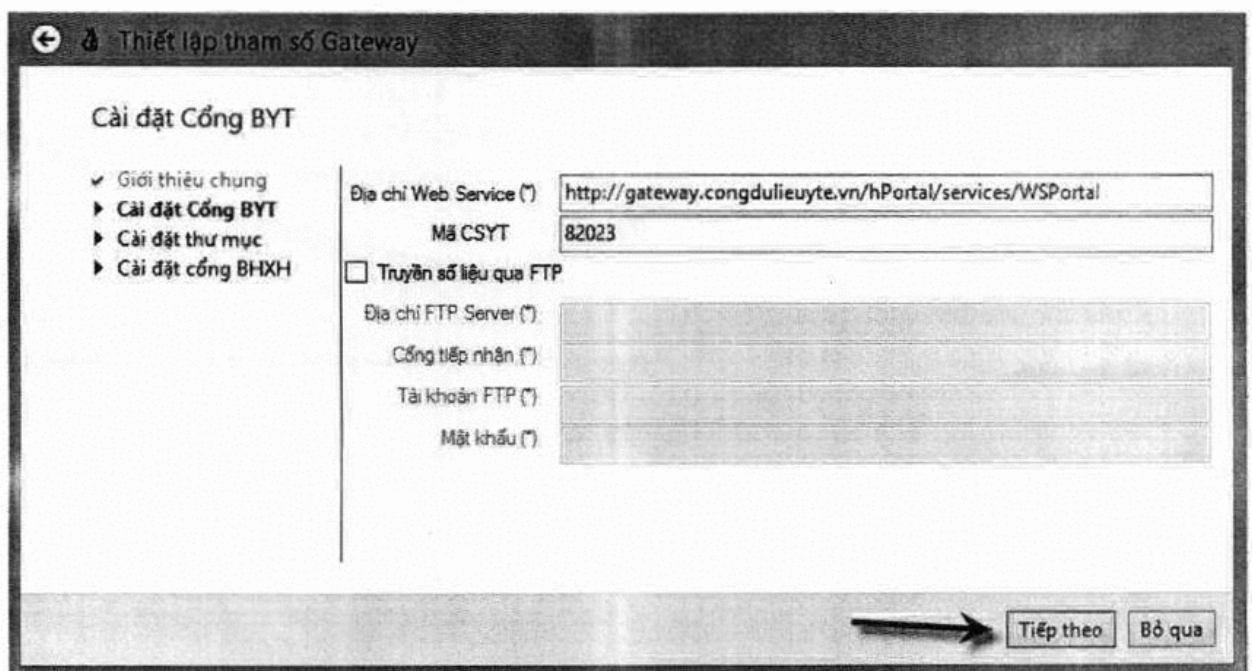
Sau khi thiết lập xong các tham số, bấm Kết thúc chương trình sẽ báo "Tham số đã được thiết lập", sau đó nhấn nút "Quay lại" để quay lại giao diện nghiệp vụ của ứng dụng.

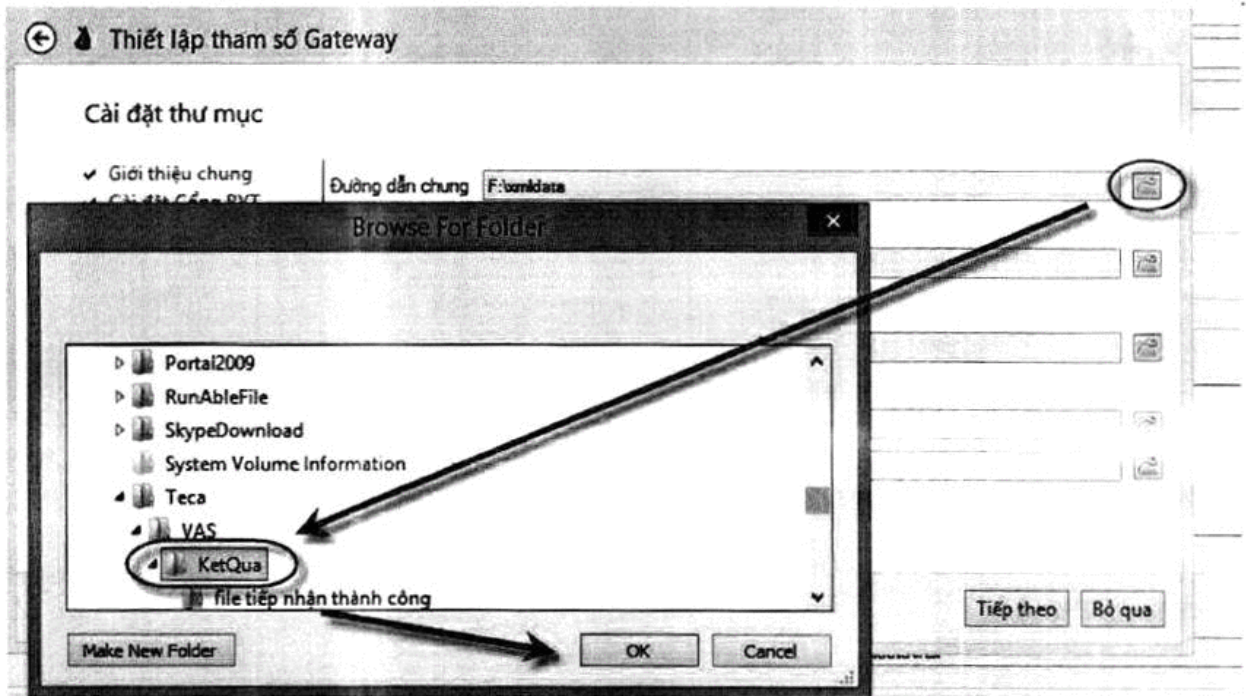




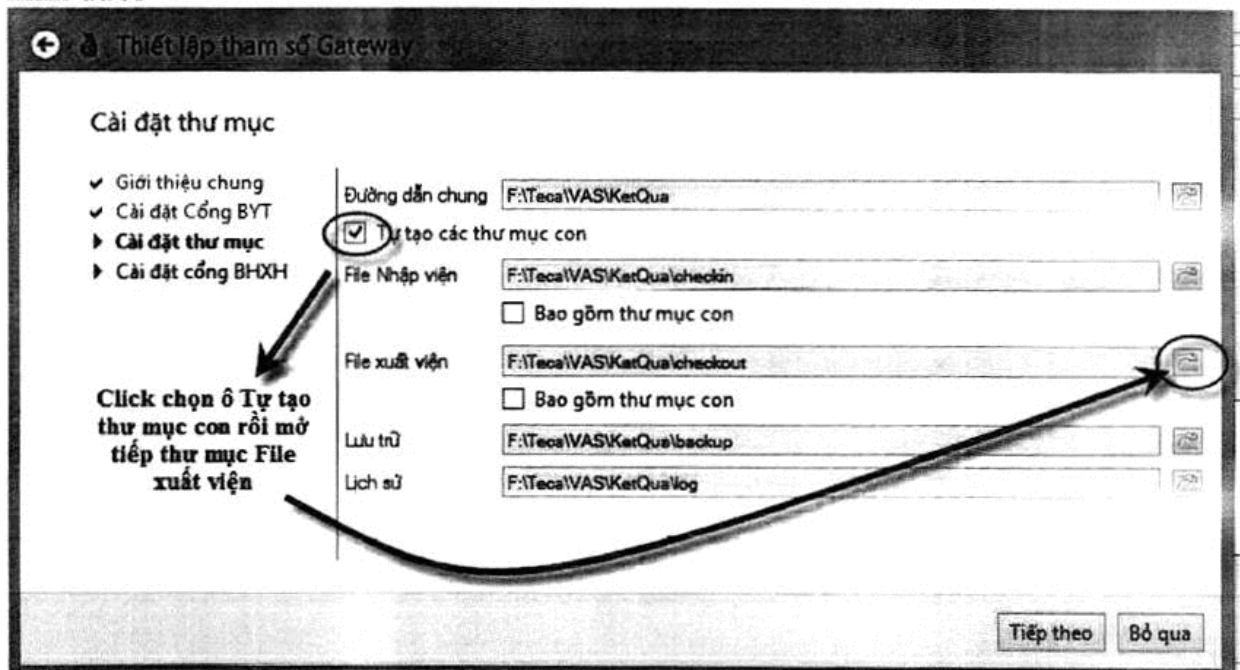
➤ **Loại 2: CSYT sử dụng chương trình HIS của VNPT để đẩy hồ sơ lên 2 Cổng dữ liệu y tế và Cổng giám định BHYT:**

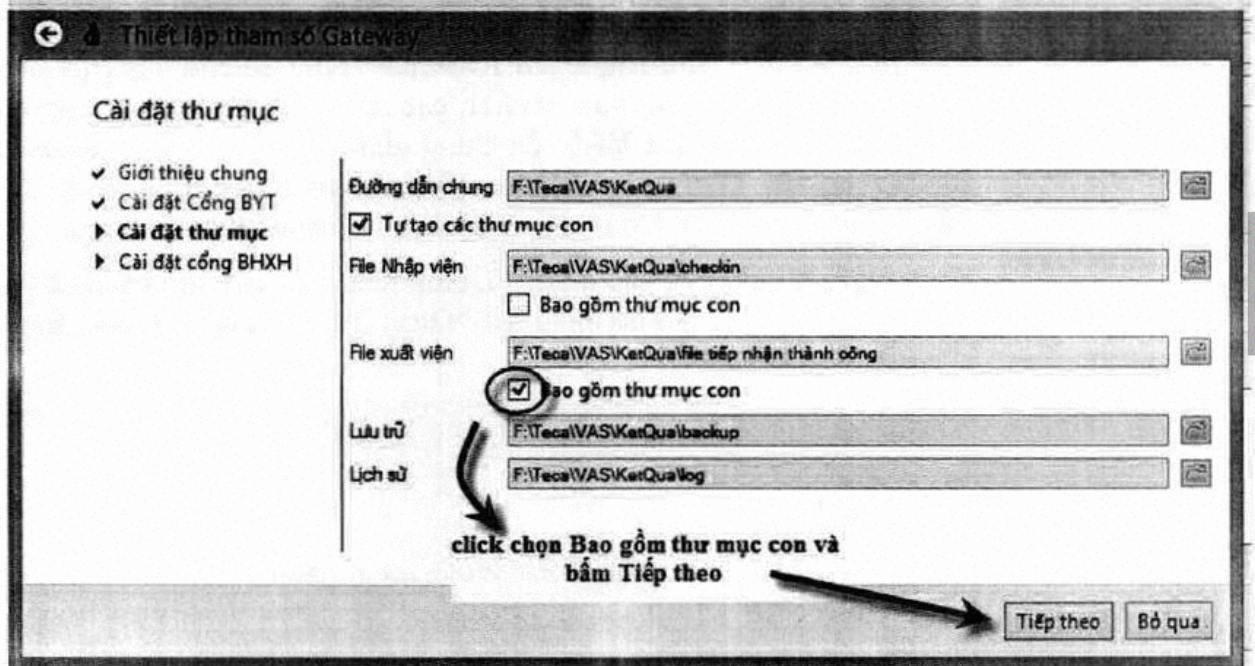
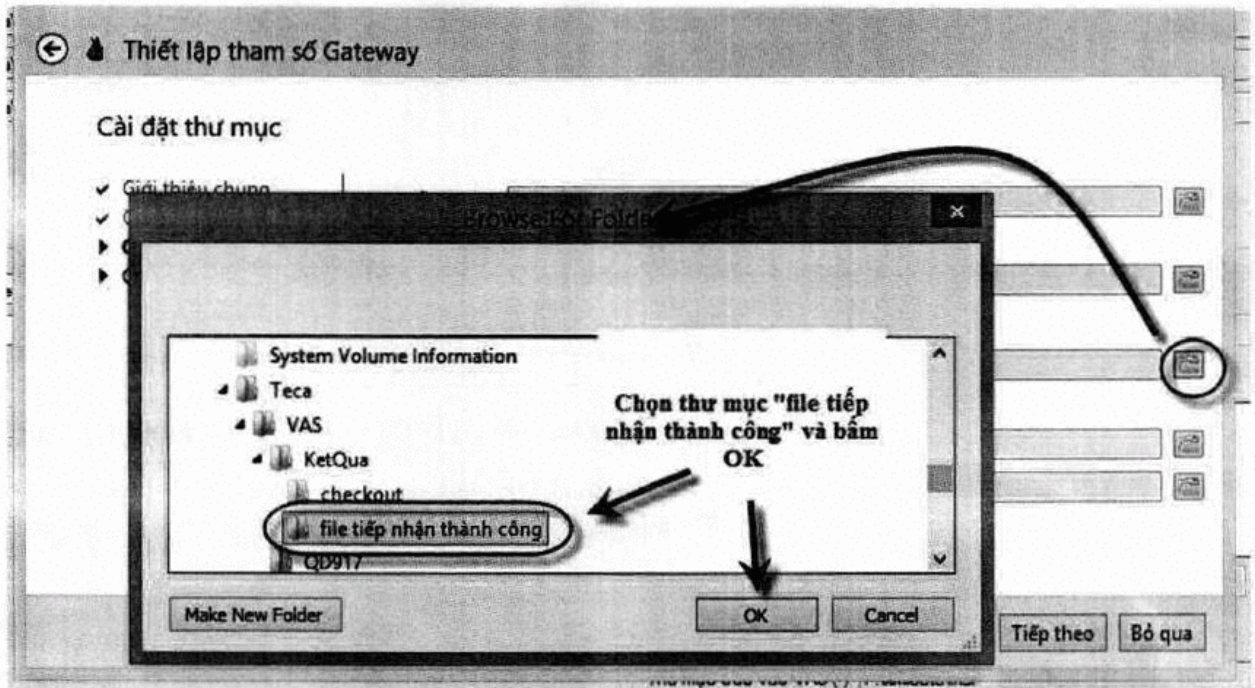
Đối với những đơn vị này, dữ liệu đã được VNPT-HIS tự động đẩy lên 2 Cổng dữ liệu y tế và Cổng giám định thành công, tuy nhiên vẫn có các hồ sơ gặp lỗi hoặc cần sửa lại thông tin nên cuối ngày CSYT vẫn sử dụng VAS để đẩy lại các hồ sơ đã được sửa lỗi và cập nhật thông tin, do đó việc cài đặt Gateway để tự động lấy lại các hồ sơ được VAS gửi lại Cổng giám định để gửi lại lên Cổng dữ liệu y tế, CSYT chỉ cài đặt và bật Gateway lên là xong, các thao tác cuối ngày với chương trình VAS để gửi lại hồ sơ lỗi vẫn giữ nguyên. Thao tác các bước cài đặt như sau:

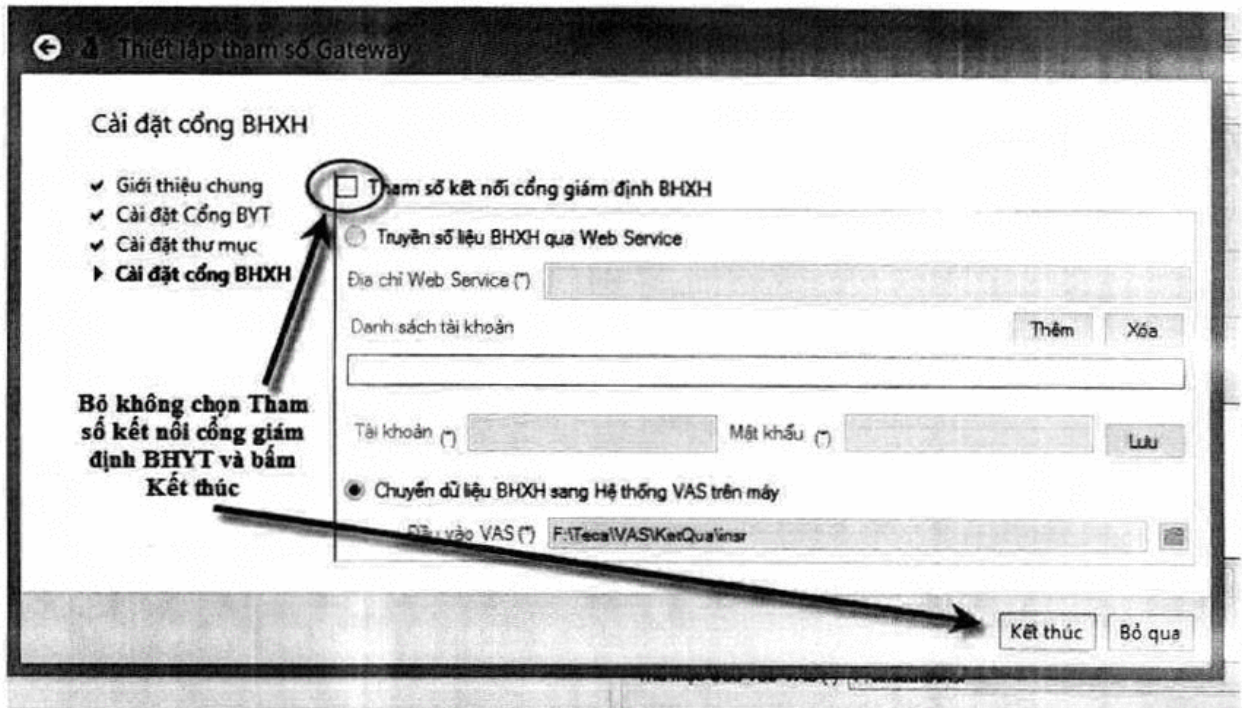




Tiếp theo file xuất viện trở tiếp tới thư mục “file tiếp nhận thành công” như hình dưới

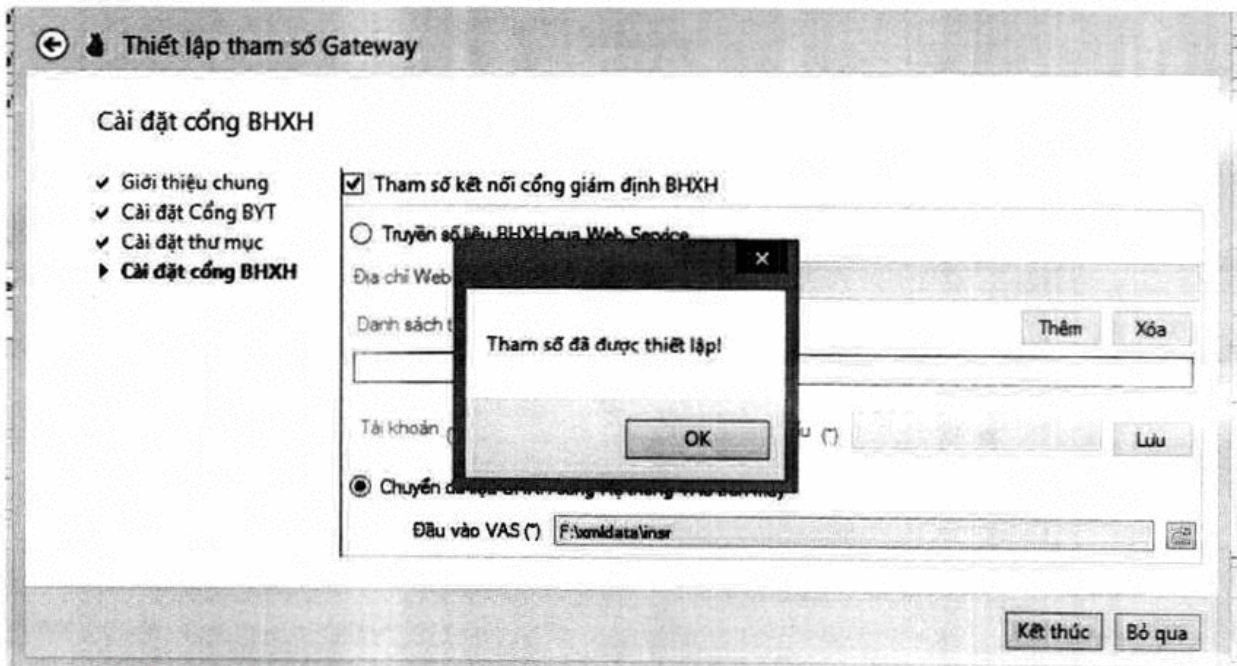


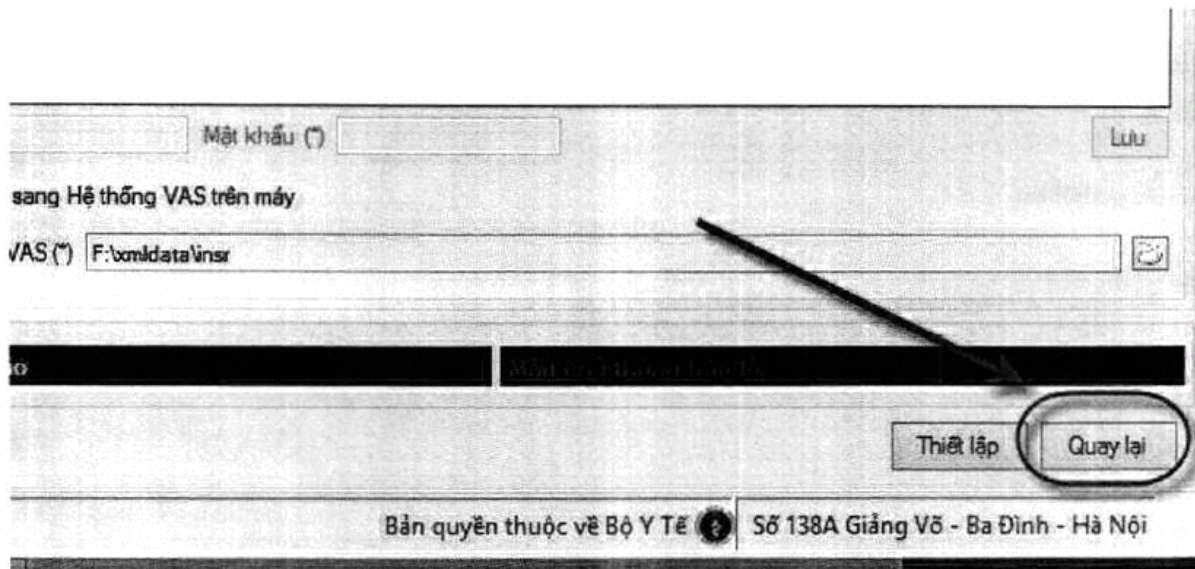




Với thiết lập này, **chương trình HIS** của VNPT sẽ chủ động đẩy hồ sơ lên cả 2 cổng của BHYT và cổng của BHXH, các hồ sơ lỗi hoặc được cập nhật lại thông tin sẽ được đẩy lại qua VAS lên Cổng giám định vào cuối ngày, khi đó các hồ sơ đẩy lại lên Cổng giám định thành công sẽ tự động được lấy từ chương trình VAS để đẩy lên Cổng dữ liệu y tế khi Gateway hoạt động.

Sau khi thiết lập xong các tham số, bấm Kết thúc chương trình sẽ báo “Tham số đã được thiết lập”, sau đó nhấn nút “Quay lại” để quay lại giao diện nghiệp vụ của ứng dụng.





➤ **Loại 3: CSYT sử dụng chương trình HIS không phải của VNPT để đẩy hồ sơ lên Cổng giám định BHYT:**

Đối với các CSYT loại này số liệu đã được chương trình HIS đẩy đầy đủ lên Cổng giám định của BHYT thành công qua các dịch vụ (WebService) mà Cổng giám định cung cấp, việc cần làm là số liệu phải đẩy nốt lên Cổng dữ liệu y tế của BHYT. Có 2 cách để thực hiện được việc này:

- **Cách 1:** *Chương trình HIS phải cấu hình lại để đẩy số liệu lên Cổng dữ liệu y tế qua Webservice như đã thực hiện đối với Cổng giám định. Tài liệu phục vụ việc kết nối và chuyển số liệu lên Cổng dữ liệu y tế lấy trên tài nguyên của Cổng tại địa chỉ <http://congdulieuyte.vn/download>*
- **Cách 2:** *CSYT giữ nguyên chương trình HIS đẩy số liệu lên Cổng giám định, đồng thời xuất ra file xml từ chương trình HIS để đẩy lên Cổng dữ liệu y tế thông qua công cụ Gateway, nếu thực hiện theo cách này thì thao tác các bước cài đặt như sau:*

Đối với các CSYT rơi vào trường hợp này thì sẽ tạo ra cấu trúc thư mục chứa file xuất viện và nhập viện độc lập trên máy trạm của CSYT, trong ví dụ cụ thể của trường hợp này sẽ tạo thư mục **xmldata** trên ổ cứng máy tính và thiết lập trỏ phần cài đặt vào thư mục đó.

← Thiết lập tham số Gateway

Cài đặt Cổng BYT

- ✓ Giới thiệu chung
- ▶ Cài đặt Cổng BYT
- ▶ Cài đặt thư mục
- ▶ Cài đặt cổng BHXH

| | |
|---|---|
| Địa chỉ Web Service (*) | http://gateway.congdulieuyte.vn/hPortal/services/WSPortal |
| Mã CSYT | 82023 |
| <input type="checkbox"/> Truyền số liệu qua FTP | |
| Địa chỉ FTP Server (*) | |
| Cổng tiếp nhận (*) | |
| Tài khoản FTP (*) | |
| Mật khẩu (*) | |

Tiếp theo Bỏ qua

← Thiết lập tham số Gateway

Cài đặt thư mục

- ✓ Giới thiệu chung
- ✓ Cài đặt Cổng BYT
- ▶ Cài đặt thư mục
- ▶ Cài đặt cổng BHXH

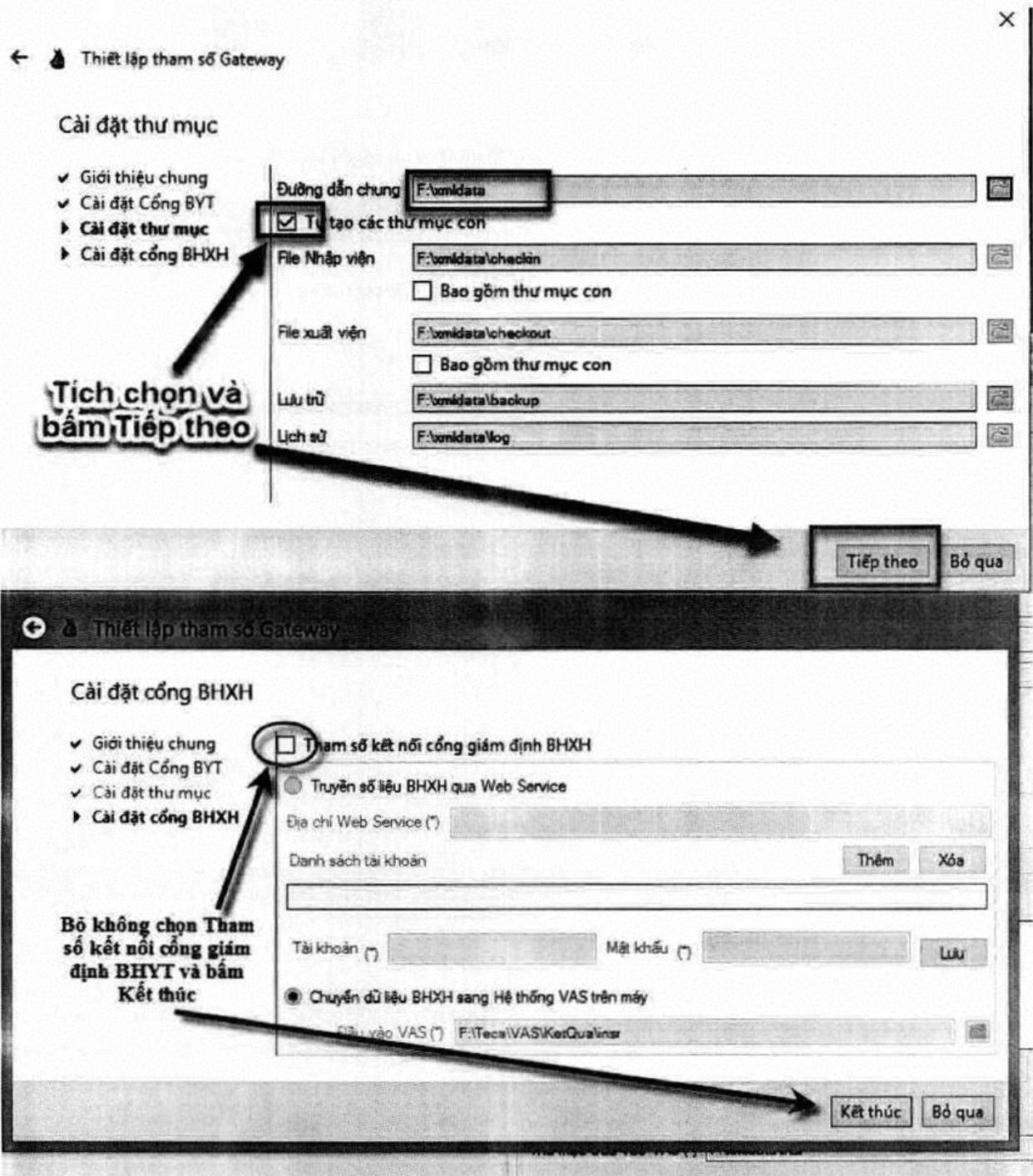
Browse For Folder

- xmlidata
- Setup (F:)
 - HIS-SOFT
 - log
 - xmlidata
- DVD RW Drive (H:) HP Installer
- Libraries
- Network
- Control Panel

Make New Folder **OK** Cancel

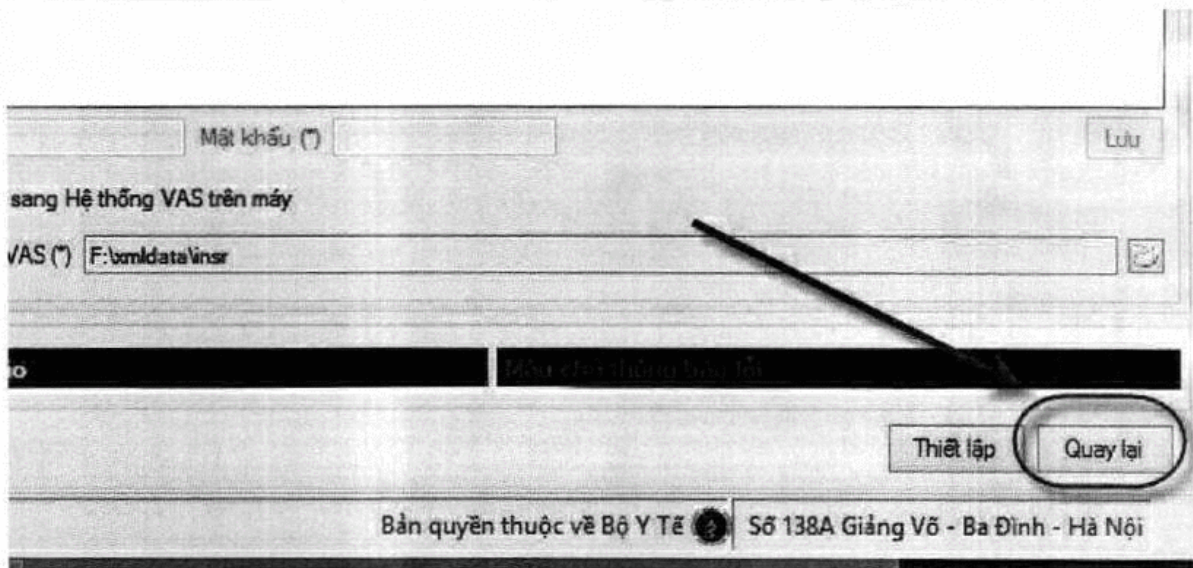
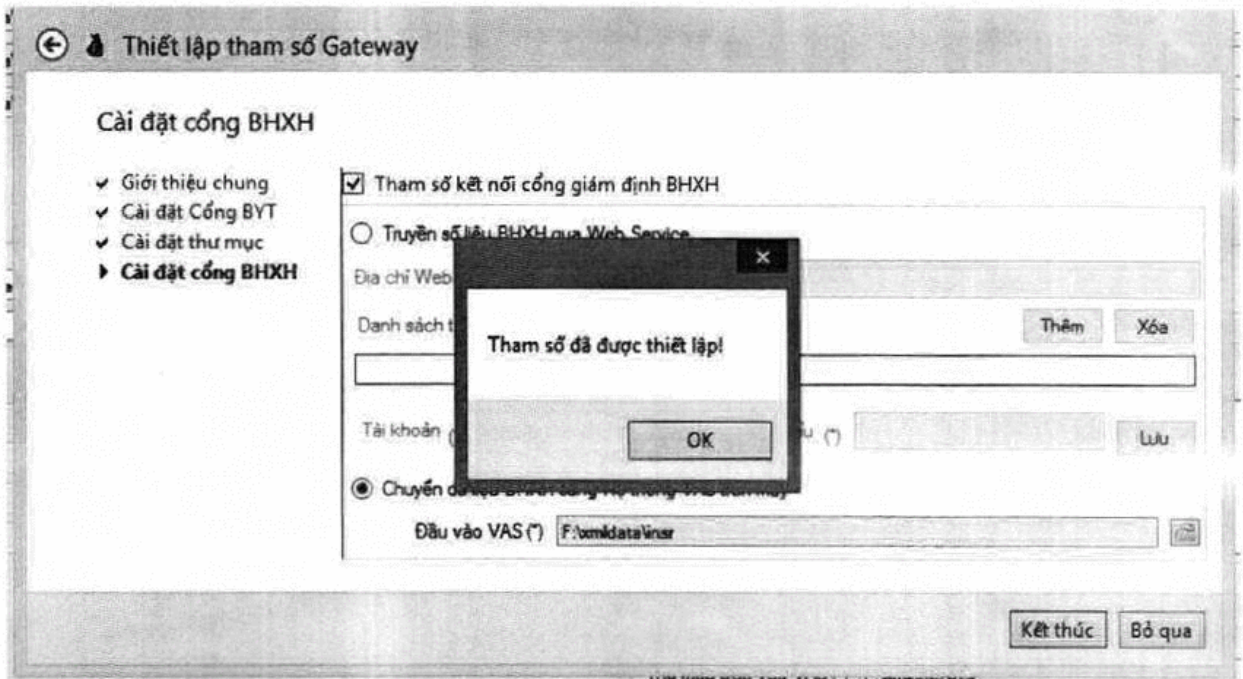
Tiếp theo Bỏ qua

09863378



Với cách thiết lập này, hồ sơ nhập viện muốn đẩy lên Cổng dữ liệu y tế phải được copy vào thư mục F:\xmldata\checkin, hồ sơ xuất viện muốn đẩy lên Cổng dữ liệu y tế phải được copy vào thư mục F:\xmldata\checkout.

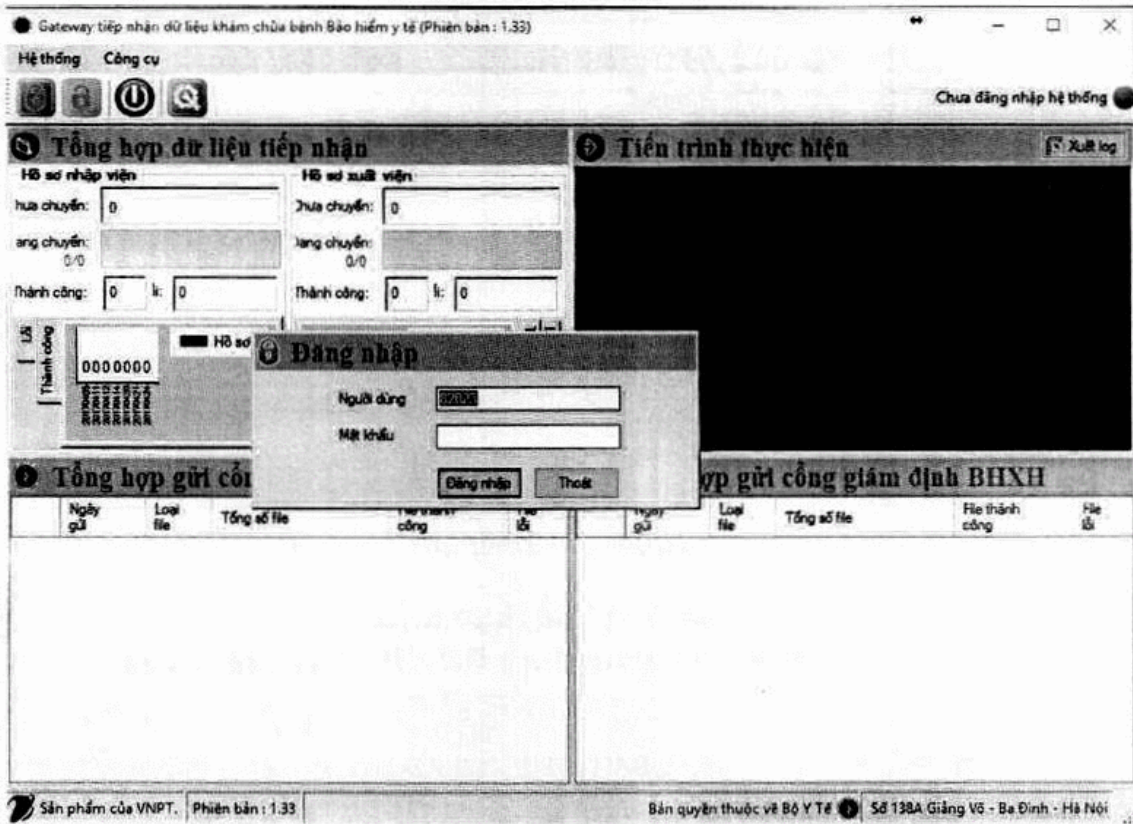
Sau khi thiết lập xong các tham số, bấm Kết thúc chương trình sẽ báo “Tham số đã được thiết lập”, sau đó nhấn nút “Quay lại” để quay lại giao diện nghiệp vụ của ứng dụng.



09863378

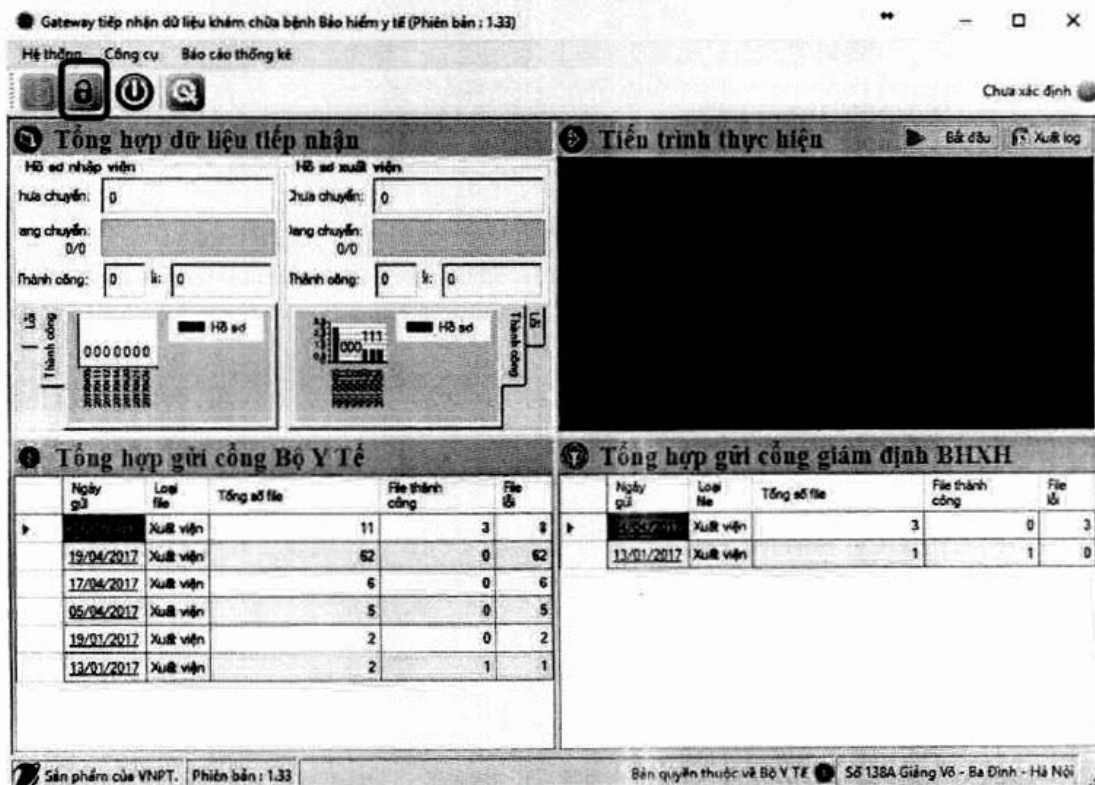
II.3. Sử dụng chương trình

III. Để sử dụng các chức năng của chương trình thì người dùng phải click vào “Đăng nhập” rồi dùng tài khoản và mật khẩu truy cập Cổng dữ liệu y tế của BHYT để đăng nhập (Hình 1).



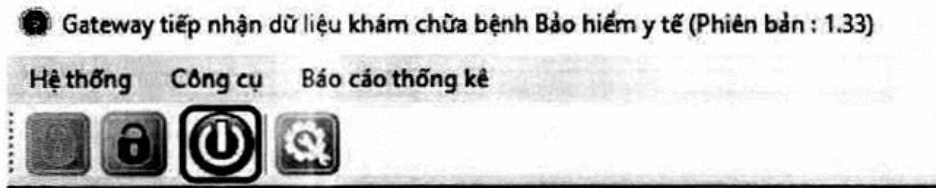
Hình 1. Đăng nhập sử dụng ứng dụng

IV. Click vào nút “Đăng xuất” để đăng xuất khỏi ứng dụng (Xem hình 2).



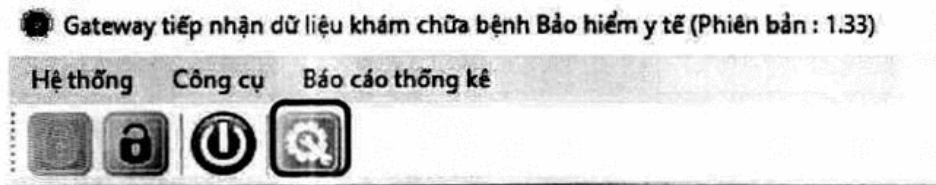
Hình 2. Đăng xuất khỏi ứng dụng

V. Để thoát khỏi ứng dụng nhấn vào nút thoát (Xem hình 3).



Hình 3. Thoát khỏi ứng dụng

VI. Để thiết lập lại tham số cho ứng dụng nhấn vào nút “Thiết lập tham số” (Xem hình 4)

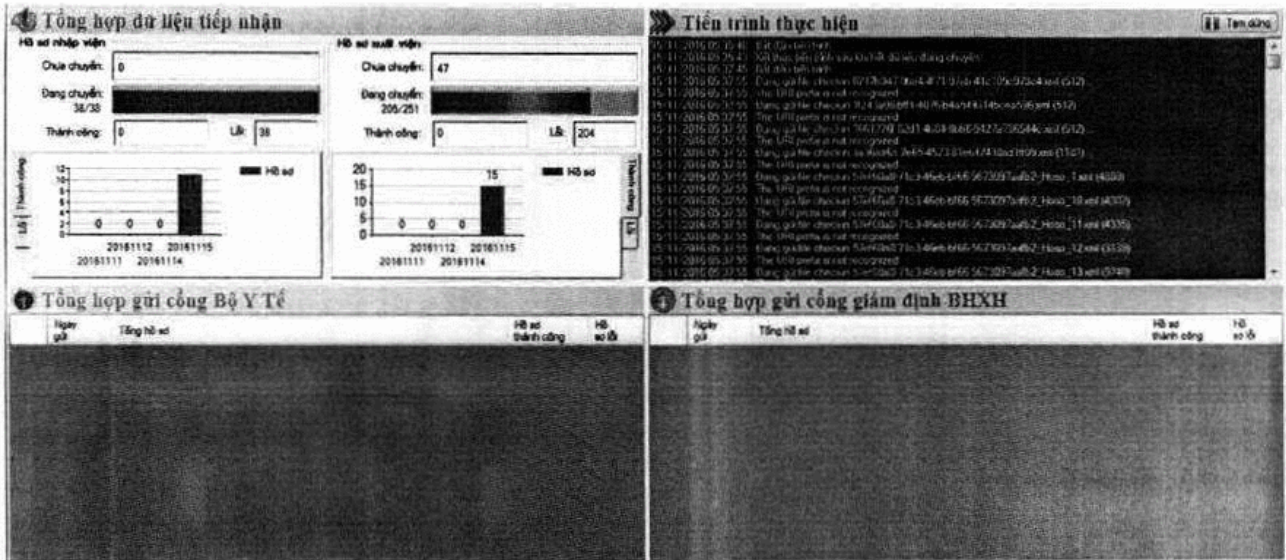


Hình 4. Thiết lập lại tham số

VII. Nhấn nút “Bắt đầu” để thực hiện chuyển hồ sơ lên Cổng dữ liệu y tế của Bộ Y tế và Cổng giám định BHXH (Tùy thuộc cấu hình).



09863378



Hình 5. Thực hiện tiến trình gửi hồ sơ

VIII. Trên cửa sổ “Tổng hợp dữ liệu tiếp nhận” hiển thị các thông tin sau hỗ trợ người sử dụng:

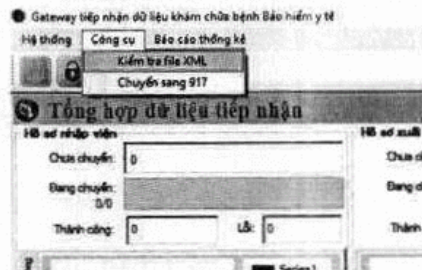
- Chưa chuyển: Số hồ sơ chưa được chuyển lên Cổng.
- Đang chuyển: Số hồ sơ đang được chuyển
- Thành công: Số hồ sơ đã được chuyển thành công lên Cổng
- Lỗi: Số hồ sơ chuyển lên Cổng bị lỗi.
- Biểu đồ hiển thị số hồ sơ chuyển lên Cổng thành công và bị lỗi trong 4 ngày gần nhất.

IX. Trên cửa sổ “Tổng hợp gửi công Bộ Y Tế” sẽ hiển thị thông tin: Ngày gửi, Tổng hồ sơ, Hồ sơ thành công, Hồ sơ lỗi. Chỉ hiển thị thông tin số hồ sơ của 7 ngày gần nhất được gửi lên Cổng dữ liệu y tế của Bộ Y tế.

X. Trên cửa sổ “Tổng hợp gửi công giám định BHXH” sẽ hiển thị thông tin: Ngày gửi, Tổng hồ sơ, Hồ sơ thành công, Hồ sơ lỗi. Chỉ hiển thị thông tin số hồ sơ của 7 ngày gần nhất được gửi lên Cổng giám định BHXH

XI. Để kiểm tra cấu trúc của file hồ sơ:

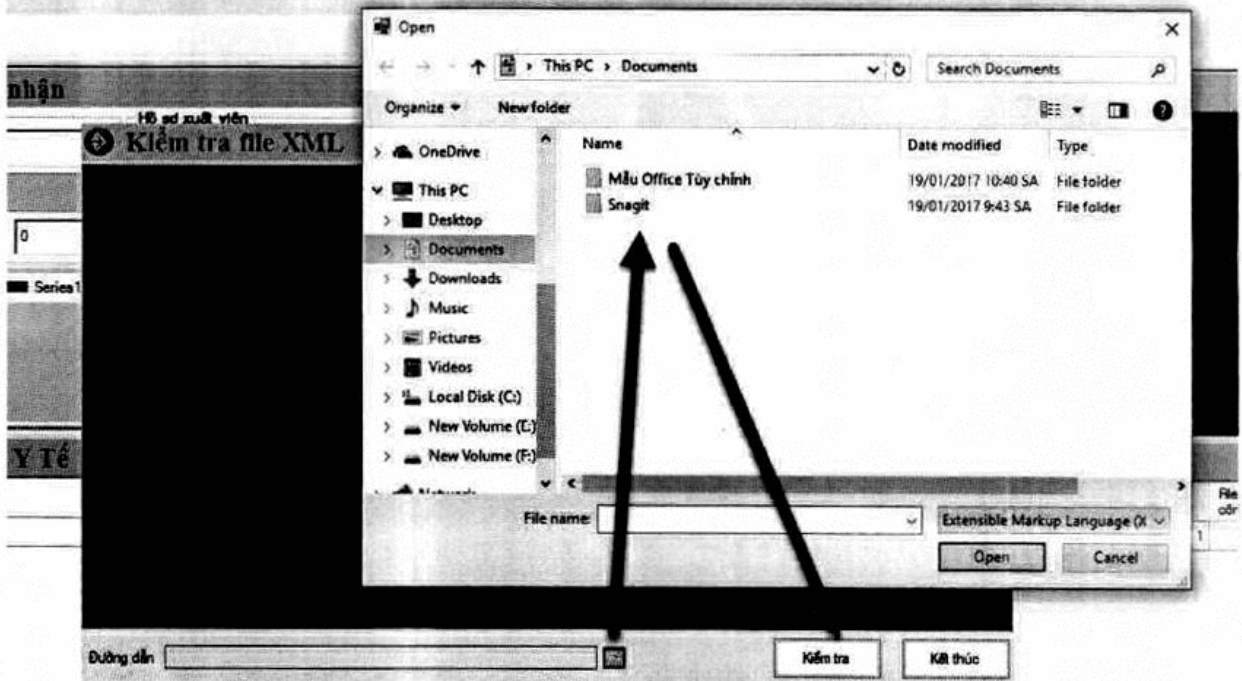
- Trên menu chọn: “Công cụ -> Kiểm tra file XML”. (Hình 6)



Hình 6. Kiểm tra cấu trúc file hồ sơ

- Chọn file hồ sơ, sau đó nhấn nút “Kiểm tra” (Hình 7)

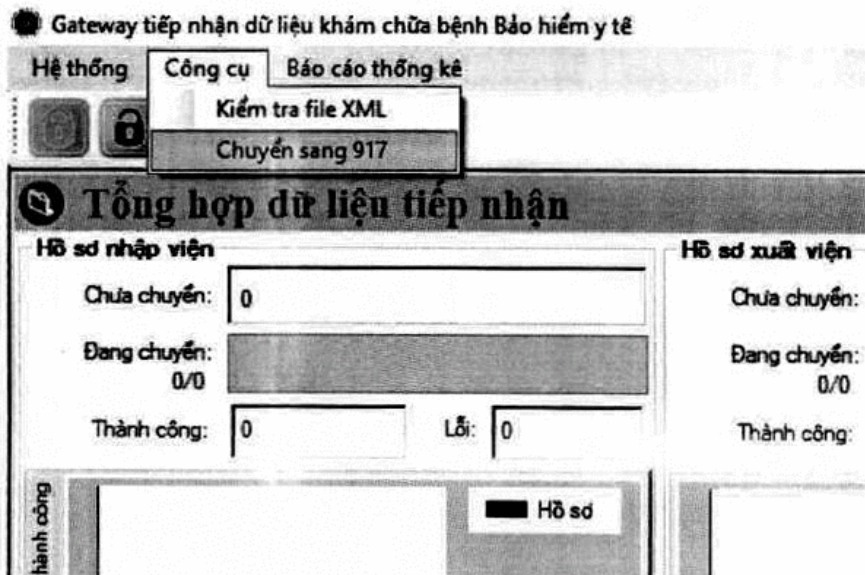
09863378



Hình 7. Kiểm tra cấu trúc file hồ sơ

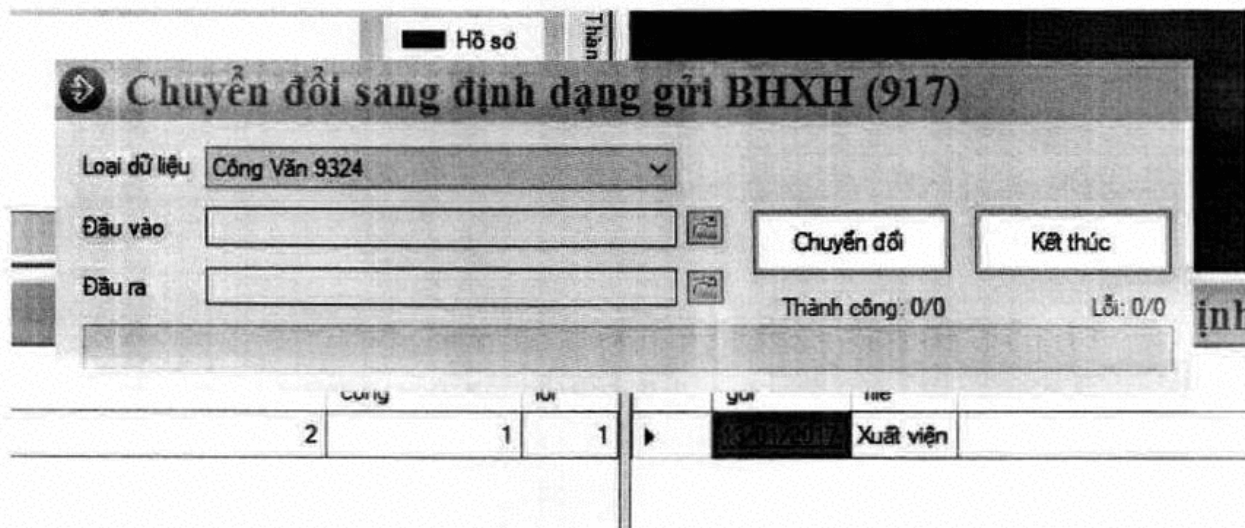
XII. Để chuyển đổi hồ sơ sang định dạng 917 :

XII.1. Trên menu chọn: “Công cụ ->Chuyển sang 917”. (Hình 8)



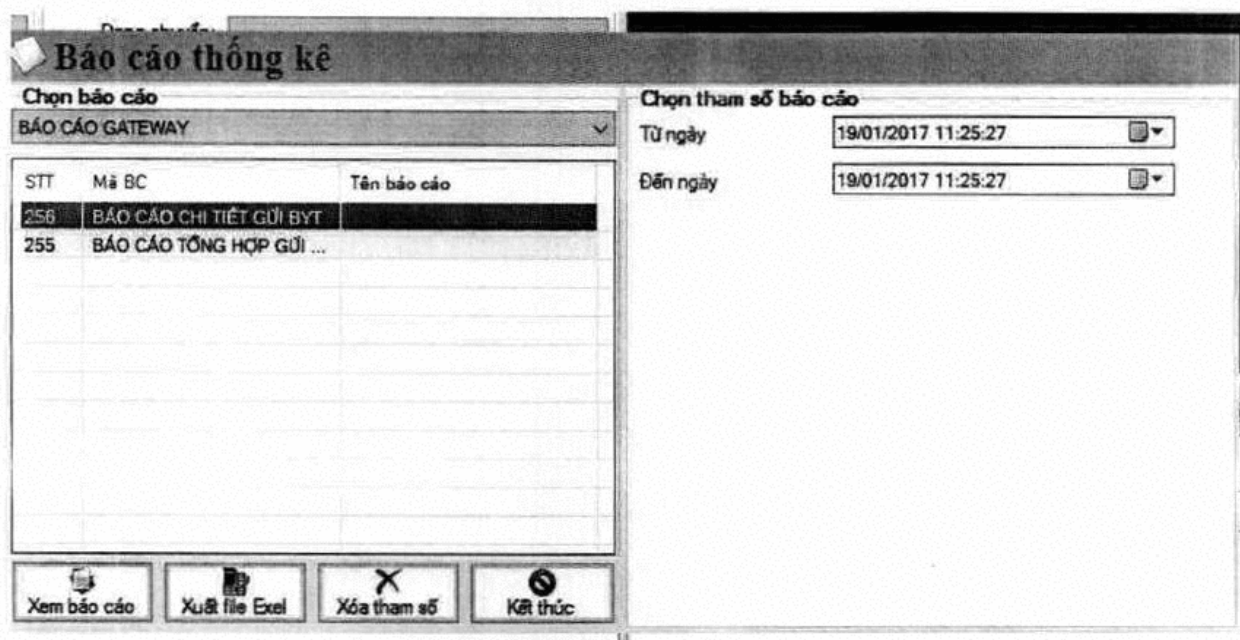
Hình 8. Chuyển đổi hồ sơ sang định dạng 917

- Chọn “Loại dữ liệu” (Loại hồ sơ muốn chuyển đổi) rồi chọn file hồ sơ ở mục đầu vào, ở mục đầu ra chọn thư mục chứa file hồ sơ đã được chuyển đổi sang 917 sau đó nhấn nút “Chuyển đổi”. (Hình 9)



Hình 9. Chuyển đổi hồ sơ sang định dạng 917

XIII. Để xem các báo cáo thì trên menu của ứng dụng, chọn “Báo cáo thống kê -> Báo cáo Tổng hợp” (Hình 10).



Hình 10. Báo cáo thống kê

XIV. Ứng dụng hỗ trợ xem các loại báo cáo theo các tiêu chí sau:

- Chọn loại báo cáo theo Báo cáo chi tiết gửi Bộ Y tế và Báo cáo tổng hợp gửi BHYT/BHXH.
- Chọn “Từ ngày” và “Đến ngày” để xem báo cáo.
- Nhấn nút “Xem báo cáo” để xem báo cáo đã chọn.
- Nhấn nút “Xuất file excel” để xuất báo cáo đã chọn ra file excel.
- Nhấn nút “Xóa tham số” để xóa các tiêu chí đã chọn.
- Nhấn nút “Kết thúc” để kết thúc xem báo cáo.

Ghi chú: Trong quá trình cài đặt và sử dụng Hệ thống Gateway, nếu có khó khăn, vướng mắc đề nghị liên hệ theo các số điện thoại và địa chỉ email sau:

1. 0886381918
2. 0915043333 (Đ/c Nguyễn Công Thuận)
3. 0988168383 (Đ/c Kiều Quang Tuấn)
4. cnttbhyt@gmail.com